

- Bohuslav Martinů & Miloslav Bureš:
Otvírání studánek (1955)

AKTIVITA I: Královničky a studánky

Dříve než se seznámíme s kantátou Otvírání studánek¹, dozvíme se něco o starobylé lidové tradici královniček a jejich úloze při úpravě lesních studánek. Pozorně si poslechni ukázkou nebo shlédni video a odpověz na následující otázky:

- **Varianta 1. nebo 2. stupeň ZŠ:**

Ukázka: Královničky I

- *V kterém ročním období se slavnostní tradice odehrává?*
- *Co je/bylo účelem této tradice, kdy královničky obcházejí/ly vesnici od domu k domu?*
- *Co při tom dívky používají? Z jakých stromů je větvičky uštipují?*

Ukázka: Královničky II

- *Jakou úlohu má královnička při obnovování-čištění studánek?*
- *Vysvětli přirovnání „Čistá jako studánka“ a „Hluboká jako studna“.*
- *Po tom, co ses dozvěděl, napiš svými slovy, co podle tebe znamená „otvírání studánek“ a úloha královničky při jejich obnovování.*

- **Varianta pro Gymnázia:**

Ukázka: Královničky I

- *V kterém ročním období se slavnostní tradice odehrává?*
- *Co je/bylo účelem této tradice, kdy královničky obcházejí/ly vesnici od domu k domu?*
- *Co při tom dívky používají? Z jakých stromů je větvičky uštipují?*

Ukázka: Královničky II

- *Jakou úlohu má královnička při obnovování-čištění studánek?*

¹ Hudbu složil Bohuslav Martinů na básně Miloslava Bureše roku 1955.

- *Cituj dvě přirovnání a jedno rčení o vodě. Vysvětli význam posledního rčení.*

- *Zamysli se a napiš, jak spolu souvisí: velikonoční pomlázka – letniční² tradice královniček – otvírání studánek. Co může být jejich společným jmenovatelem?*

AKTIVITA II: My pozor dáme a nejen posloucháme – „grafický part“

První poslech: Při poslechu sboru „Králko, milá králko“ se zaměříme na to, jak na nás hudba působí.

- *Pozorně poslouchej a napiš, jaký na tebe hudba udělala dojem. Jaký z ní máš zážitek? Jakou náladu u tebe vyvolá?*

Ukázka: Králko, milá králko z Otvírání studánek³

Druhý poslech: Nyní dávej pozor, jak „to hudba dokázala říci.“

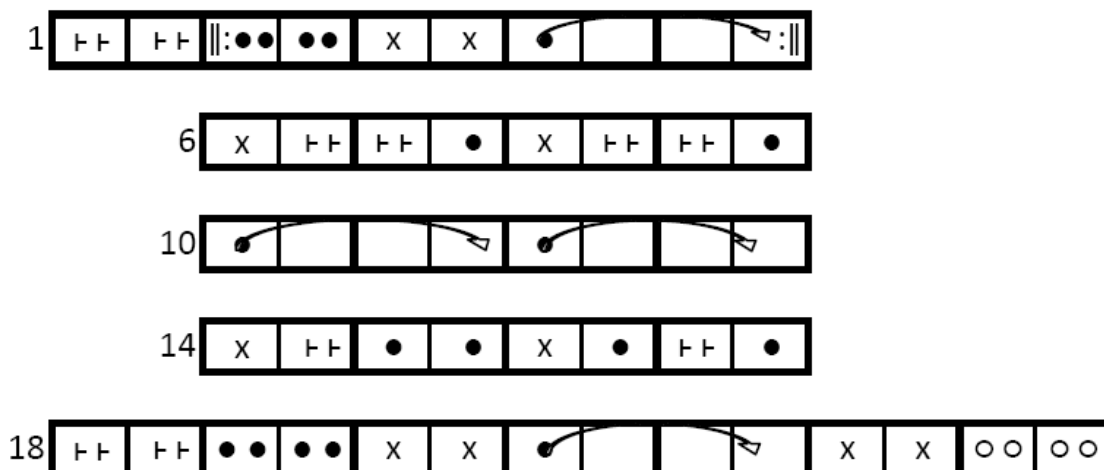
- *Při poslechu se zaměř na výrazové hudební prostředky: tempo, dynamika, nástroje. Ve svých odpovědích využij hudebního názvosloví, které znáš.*

² Letnice (Pentecostes) jsou křesťanskou slavností seslání Ducha Svatého padesát dní po Velikonocích. Datum slavení je pohyblivé a odpovídá nejčastěji měsíci květnu.

³ Viz soubor *Králko.mp3*.

Nácvik hry podle grafického partu

Grafický part: *Králko, milá králko*



Vysvětlivky symbolů:

f	tleskání o hřbet ruky/ dřívka
•	tlesnutí/ paličkou na činel
x	pleskání o stehno/ dřevěný blok
o	podup/ bubínek
	tlesk a legátový oblouk paže/ glissando valcha, drhlo

- Nejprve se nauč číst v grafické partituře: takt, doba, repetice. Při poslechu nahrávky ukazuj v partu jednotlivé doby.
- Vyzkoušej si hru na tělo podle jednotlivých symbolů, zatím bez rytmu.
- Nacvič v pomalém tempu hru na tělo i nástroje přesně podle partitury zatím bez nahrávky. Následně hraj za doprovodu hudební nahrávky.
 - varianta A: jednotlivec nebo malá skupinka hraje jen na jeden **nástroj**, dohromady je tedy celkem pět odlišných jednotlivců/skupinek podle zvoleného nástroje.
 - varianta B (složitější, vhodná pro 2. st. ZŠ a gymnázia): žák **hraje na tělo** podle všech symbolů v partu.
 - Varianta C (opět pro pokročilé): kombinace A i B

Shrnutí a poznatek

- Kolik dob obsahuje jeden takt? Jak se takovému taktu říká?
- Jaké jsou nejmenší rytmické hodnoty v grafickém partu?
- Dochází ve skladbě k opakování jednoho či více úseků (hudebních ploch)? Dokázal bys znázornit písmeny formu skladby (od 2. st. ZŠ)? Vyjdi z poslechu a značek grafického partu.

AKTIVITA III: Posloucháme – zpíváme – improvizujeme

První poslech: Při poslechu sboru „Králko, milá králko“ se zaměříme na to, jak na nás hudba působí.

- *Pozorně poslouchej a napiš, jaký na tebe hudba udělala dojem. Jaký z ní máš zážitek? Jakou náladu u tebe vyvolá?*

Druhý poslech: Nyní dávej pozor, jak „to hudba dokázala říci.“

- *Při poslechu se zaměř na výrazové hudební prostředky: tempo, dynamika, nástroje. Odpovídej hudební terminologií.*

Zpěv – improvizace – melodické ostinato⁴

Melodie sboru *Králko, milá králko*



Krá-lko mi - lá krá - lko stu-dá - nko ru - bí - nko,



proč te - be zka - li - li, proč že tě mou-ti - li? Krá - tké dny a



dlo - uhé no - ci by - la jsi sa - ma bez - po mo - ci.



Krá-lko mi - lá krá - lko stu-dá - nko ru - bí - nko, už jsi v na-ší mo - ci.

- *Nauč se zpaměti po částech melodii sboru *Králko, milá králko*. Které hudební a textové části jsou totožné?*

⁴ Ostinato označuje stále se opakující melodický nebo rytmický hudební motiv.

Melodické ostinato I



Krá - tké dny a dlo - uhé no - ci

Melodické ostinato II



Král - ko, krá - lko

- *Nauč se melodická ostinata. Dokázal bys vytvořit svoje originální (pro 2. st. ZŠ a gymnázia)?*

Pro pokročilé:

- *Vžij se do role dirigenta. Jeho úkolem je řídit provedení skladby v orchestru a dávat přesně nástupy. Sestavte s žáky školní orchestr: pěvecká ostinata, rytmické nástroje z AKTIVITY II. Pozn.: pěvecká ostinata mohou hrát i melodické nástroje např. zvonkohra, klavír, housle, kytara.*

Shrnutí a poznatek

Pro pokročilé:

- *V jaké tónině jste zpívali skladbu? Je totožná s tóninou originální partitury?*
- *Jakou má skladba hudební formu?*

AKTIVITA IV: Hra na choreografa

První poslech: Při poslechu sboru „Králko, milá králko“ se zaměříme na to, jak na nás hudba působí.

- *Pozorně poslouchej a napiš, jaký na tebe hudba udělala dojem. Jaký z ní máš zážitek? Jakou náladu u tebe vyvolá?*

Druhý poslech: Nyní dávej pozor, jak „to hudba dokázala říci.“

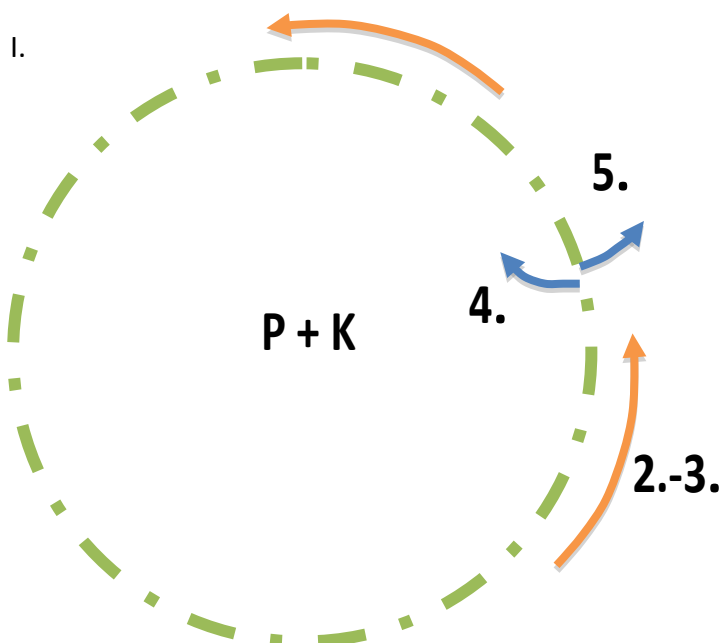
- *Při poslechu se zaměř na výrazové hudební prostředky: tempo, dynamika, nástroje. Odpovídej hudební terminologií.*

Hudba a pohyb

Ukázka: Králko, milá králko s recitací⁵

Recitátor (mužský hlas — živěji)

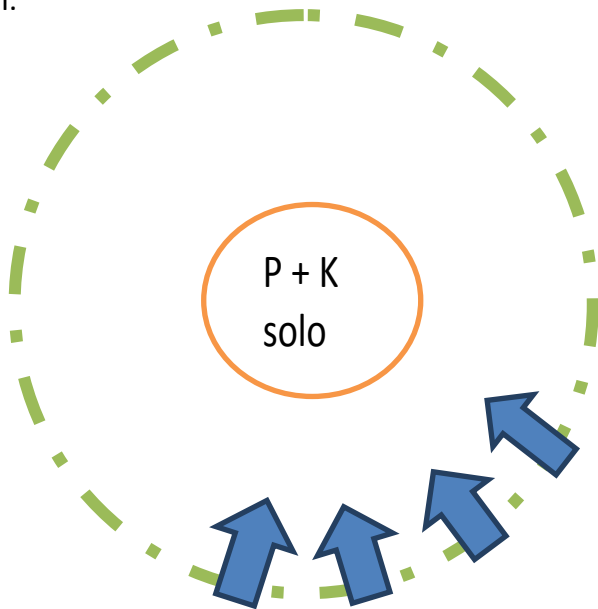
Do půlkruhu obstoupili pramen.
Sotva dýchá, tolik bláta na něm,
a do trávy položili rýče, lopaty a misky.
Kámen odvalili; pramen rozpředl se jako kotě.
Nechali jej s královničkou o samotě,
když do trávy rozprostřela šátek bílý.
Pak všichni za ruce se vzali
a kolem těch dvou kolo udělali,
ústa k písni našpulili.



- *Podle pokynů učitele a znázorněného schématu nacvič provedení první scény, tj. taktů 2–5 (pozor první takt je instrumentální předehra).*

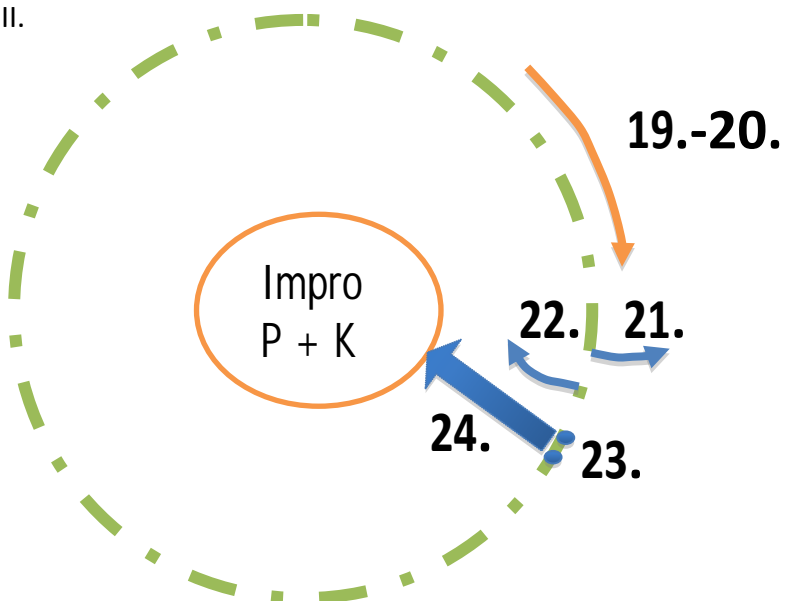
⁵ Viz soubor *Králko a recitace.mp3*.

II.



- Podle pokynů učitele a znázorněného schématu nacvič provedení druhé scény, tj. takty 6–17 (sólo pramene a královničky).

III.



- Podle pokynů učitele a znázorněného schématu nacvič provedení třetí poslední scény, tj. takty 19–24.

Pro pokročilé:

- *Poté, co sis vyzkoušel taneční provedení, zkus vytvořit vlastní pohybové kreace odpovídající charakteru a hudební formě téže skladby. Vyberte z vaší skupiny/třídy: choreografa, taneční sólisty a taneční sbor.*

Shrnutí a poznatek

- *Dochází ve skladbě k opakování? Kterých míst? Jak na hudební reprízu reaguje vaše choreografie?*
- *Dokážeš na základě poslechu a tance zapsat hudební formu skladby (2. st. ZŠ a gymnázia)?*

Přílohy

Partitura Otvírání studánek⁶

Věnováno
Miroslava Burešovi
a našemu kraji

Otvírání studánek.

Na text básně M. Bureše.

Pro ženský sbor, Sopran, alt a Baryton Solo (f. Recitator)
a pro dvojce housle, violu a piano.

B. Martinů.

V Nice, v červenci 1955.

⁶ Martinů, B. *Otvírání studánek* [hudebnina, faksimile], Praha: Česká hudební společnost, 1987.

Otvírání studánek

Recitátor (ženský hlas)

B. Martinu

„Písně o studánce rubince. Verše napsal Miloslav Bureš a hudbu Bohuslav

Martinu, oba z Poličky. Martinu věnoval skladbu básníkovi, za jeho vděku

k studánkám. Oba ji věnují Poličce, Vysačíně, Syrovci a Třem Studáním

Napsáno v roce 1955.

+ † ‡

(mužský hlas)
Recitátor (mužský)

S. Do píštělku
A. vstoupili pramen
Pian. solvá dýchá.
" Kolik bláta na něm,
a do trávy položili
ryče, bapaty a misky.

Kamen odvalili.
Pramen
Kozpředl se jako kote.
Nechali jej skrátovničkou
o samotě.
Když do trávy rozprostřela
šátek bílý.

Pak vřichá
za ruce se vzali
a kolem těch dvou
kolo udělali,
lišta k písni
naspulili :

.inc. .ed. Jany? null. elcra
558 West 21st Street
New York 10, N. Y.

10012 05

Poco Allegro **f**

Sop. *f* Králka milá králko, studanko, rubínko, proč te-be zka-li-li.

Alt. *f*

I. *p*

II. *p*

Viol. *p*

Pian. *p*

Sop. proč te-bě rmožili, krátké dny a dlouhí moa byla, pi sama bez po-

Alt.

I.

II.

V.

Pian.

Sop. - mo-ci. Králka milá králko, studanko, rubínko, už jsi vna-si moa.

Alt.

I.

V.

Pian.

Partitura Otvírání Studánek: Králko, milá králko⁷

Poco allegro

S. *f*
 Král - ko, mi - lá král - ko, stu - dán - ko ru - bín - ko,
Queen of the fo- rest, fair queen, deep clear well, bright ru - by,
 A. *f*
 Kö - ni - gin - ne Lieb - chen, Quell du im Fels - stüb - chen,

Viol. I. *p*
 Viol. II. *p*
 Vla. *p*

Poco allegro
 Piano *p*

S.
 proč te - be zka - li - li, proč že tě rmou - ti - li? Krá - tké dny a
why did they sul - ly you? Why did they make you sad? Days were short and
 A.
 weh' bist so nacht - getrübt, weh' bist so leid - betrübt, win - ter - lan - ge

Viol. I.
 Viol. II.
 Vla.
 Piano

⁷ Martinů, B. *Otvírání studánek* [hudebnina], Praha: Státní nakladatelství krásné literatury, hudby a umění, 1956.

S.
 dlou - hé no - ci by - la jsi sa - ma bez po - mo - ci.
nights were long, a - lone, all a - lone with none to help you.
 warst du ban - ge, warst ganz al - lei - ne, Seel - chen mei - ne.

A.

Viol. I.

Viol. II.

Vla.

Piano

S.
 Král - ko, mi - lá král - ko, stu - dán - ko, ru - bin - ko, už jsi v na - ši mo - ci.
Queen of the fo- rest, fair queen, clear deep well, bright ru - by; now you are in our power.
 Kö - ni - gin - ne, Lieb - chen, Quell du im Fels - stüb - chen, sollst nun nimmer wei - nen.

A.

Viol. I.

Viol. II.

Vla.

Piano

- Bohuslav Martinů (1890 – 1959)