



- **OTTO GUTFREUND**

varianta C

I – Opojení Paříží

Stejně jako ostatní umělci jeho generace hledal i Otto Gutfreund uměleckou inspiraci v Paříži. V roce 1909 na něho zapůsobil pražská výstava významného francouzského sochaře Emila Bourdella. Během svého prvního pobytu v Paříži v letech 1909-1910 proto Gutfreund pobýval v jeho ateliéru. Gutfreundovi přátelé popisují sochařovu „posedlost Paříží“. Čím město nad Seinou umělce přitahovalo?

- **Dokument 1: Gutfreundovo umělecké vzdělání**

„V některém ze zimních měsíců 1909 (...) poznal jsem O. Gutfreunda. (...) Nespokojený a neukožený žák Umělecko-průmyslové školy [v Praze] zatoužil po třech letech školení po prohloubení své umělecké výchovy a zamířil odhodlaně do Paříže. (...) V E. Bourdellovi našel učitele, jehož umění poznal již v Praze a jehož temperament uchvacoval mysl vážného a hloubavého hochy. Co překvapovalo u tohoto mladého sochaře, byla jeho neobyčejná inteligence, literární vzdělání, jistota soudu a vyvinutý smysl pro všechny hodnoty kulturní a tyto výborné vlastnosti spolu s ušlechtilými rysy povahovými učinily Gutfreunda v kruhu mladých Čechů osobností ceněnou a milovanou.

Do měsíce května (1910) spadá výlet Bourdellovy školy do Remeše, který znamenal (...) první důvěrný styk se sochařem gotickým a jenž měl (...) pro sochaře význam osudově závažný. Gutfreundův boj byl vnitřně dobojován a z Paříže vracel se výtvarník odhodlaný vstoupiti mezi zápasníky o nové umění a posílit českou avantgardu (...).“

Zdroj: MATĚJČEK, Antonín, „Gutfreundova léta učení a putování“, Volné směry XXV, 1927-1928, str. 180-183

- **Dokument 2: Utéci z Prahy do Paříže**

„Pozoroval příliš dobře svět a život, než aby byl neviděl, že v tehdejší situaci není pro něho v Čechách místa. Práci Skupiny [1] bylo znáti na mnohých stranách. Při zevnějším odporu přiznával se jí vnitřní vliv na vývoj umění u nás. (...) Pro mladé lidi, kteří cítili tehdy světově a připojovali se žíznivě (...) k tehdejším zápasům o novou formu [umění], bylo po třech letech bojů a existenčního živoření jasno, že musí do ciziny, nemají-li zajíti umělecky a lidsky. (...)

Všichni snili o Paříži jako o zázračném městě nového umění a vyprávěli si hotové pohádky o (...) pařížských uměleckých obchodech. (...) Tak začala se před válkou rozutíkávat pražská umělecká kolonie (...). Jenom dostati se z Čech, utéci tomu zoufalému zápasu o korunu na kavárnu, o zlatku na oběd, o stovku na činži (...). Skupina sama tonula v dluzích a protloukala se směnkami, zápasila o vydání každého čísla Měsíčníku [2]. Vidíme, jak postupně utíkají z Prahy nejdůležitější představitelé mladého umění. (...) Ti, kdož zbyli doma (...) šli učit na střední školy, nebo [pracovati jako] architekti do úřadu."

Zdroj: ŠTECH, Václav Vilém, „Léta s Gutfreundem“, Volné směry XXV, 1927-1928, str. 188-198

[1] „**Skupina**“: Skupina výtvarných umělců (SVU) bylo umělecké sdružení založené roku 1911 mladými českými umělci, kteří se snažili prosadit nový styl v umění - především kubismus. Navazovali proto kontakty v cizině, především ve Francii, která byla považována za centrum moderního umění. Mezi členy SVU patřili Otto Gutfreund či malíři Emil Filla a Josef Čapek. Po vypuknutí první světové války se SVU rozpadla.

[2] „**Měsíčník**“: SVU vydávala časopis Umělecký měsíčník, kam přispívali její členové.

- **Dokument 3: Tajemství žít věčnou nedělí**

„Gutfreund, (...) posedlý Paříží, má blízko k Degasovým baletkám a žehlíčkám, k Manetovým barovým dámám, (...) zkrátka k onomu tajemství žítí věčnou nedělí (...). Sotva kdo nabyt v Paříži tak velkého vnitřního bohatství jako Gutfreund. To že také jí byl předurčen; (...) s neomylným instinktem hmatl tu právě po věcech, z nichž neodolatelná osobnost Paříže je utvořena (...).“

Zdroj: WEINER, Richard, „Vzpomínka na Gutfreunda“, Volné směry XXV, 1927-1928, str. 172-174

1 – Jaký vztah měl Gutfreund k Paříži? (dokumenty 1, 2 a 3)

2 – Podtrhni v dokumentech 1, 2 a 3 červeně, co Gutfreunda hnalo z Prahy, a modře, co ho táhlo do Paříže. Pak vyplň tabulku.

Co Gutfreunda hnalo z Prahy?	Co Gutfreunda táhlo do Paříže?

3 – Své odpovědi v tabulce rozděl do tří částí (A, B, C). Některé můžeme zařadit do dvou částí:

A – Možnosti vzdělání v umělecké oblasti

B – Finanční situace umělců

C – Možnosti uměleckého uplatnění

SHRNUTÍ: Ke každé části (A, B, C) napiš krátký odstavec, použij citáty a konkrétní příklady z textu.



II – Válka jako hořká životní zkušenost

V době vypuknutí první světové války pobýval Gutfreund v Paříži. Rozhodl se vstoupit do boje proti Rakousko-Uhersku a zúčastnil se několika bitev na západní frontě. Navzdory jeho vojenským zásluhám byl roku 1916 z vojska propuštěn a poslán do koncentračního tábora na jihu Francie. Jakým způsobem ilustruje Gutfreundova válečná zkušenost obtíže československé zahraniční akce?

• Dokument 4: Gutfreund za války

„S Gutfreudem jsem se sešel v únoru 1919 v Paříži. (...) Viděl jsem jej téhož dne, kdy jsem přijel do Paříže jako člen naší mírové delegace, a od onoho dne setkávali jsme se bezmála denně (...). Poznal jsem tehdy v Paříži jeho válečnou historii (...).

Byl před válkou přesvědčený internacionál, světoobčan názory i způsobem myšlení, ale byl vychován uvědomělým českým otcem, poznal ve svém rodišti ve Dvoře Králové prudkost národnostního boje a vyrostl v českém prostředí. (...) V srpnu roku 1914 nebylo proň vůbec pochyb o tom, co má dělati. (...) „Což bych se byl mohl vrátiti domů?“ Podepsal ihned válečný manifest pařížských Čechů (...) a byl mezi šesti sty našich prvních dobrovolníků. Sloužil v setnině Nazdar a účastnil se v ní, jako voják cizinecké legie [1], nejtěžších bojů v Champagni.

Vykládal (...), jak francouzští vojáci (...) vůbec nedovedli pochopiti, že Češi (...) a Rakušani šli dobrovolně na vojnu. Říkali jim: dali jste se angažovati pro prachy a pro plecháč vína, ale při tom vymetali cizineckou legii nejtěžší úseky fronty (...).

Když vyšel zákon [2], který zakazoval Rakušanům členství v cizinecké legii, šli naši vojákové (...) ke svým velitelům, a žádali, aby na ně, zatracené Rakušany, ho užil. Vedli je tři kaprálové a jedním z nich byl Gutfreund. Francouzské velení hledělo na věc jako na vzpouru (...). Aféra skončila tím, že Gutfreund byl poslán do koncentračního tábora zajatců někde v Provinci a že se z něho nedostal až po válce (...).

Nezapomenu nikdy na výraz bezedného smutku, s jakým mluvil o svém živoření v táboře. (...). „Celý den stáli jsme na dvoře vedle sebe (...) a neměli, ani co dělat, ani co myslet. (...) „Nezkoušel jsi pracovat?“ „Nebylo co, sehnal jsem několik dřivek a kudlu a pokoušel jsem se vyřezávat, ale (...) hleděli na mě jako na tichého blázna“. (...)

Uvědomoval jsem si bolestně (...), že přicházím z Čech omlazených a nadšených, které válku vyhrály, a že můj druh, který všechno nasadil, ji vlastně prohrál. (...) [Umělecké poměry doma jsem mu líčil] ze stanoviska slastného konce války, z perspektivy (...) nově zakládané organisace umění a stále přemlouval jsem ho k návratu. (...)

Těžká léta války (...) pohnula mu srdcem. Nutně posunula také jeho poměr k umění. (...) Vrátil se v roce 1920, (...) nerozhodnut, zda zůstane (...). Přišel do poměrů už úplně změněných (...), kde zase musil od začátku tvořiti si svoje postavení i mezi umělci. (...) Dlouho zdálo se i nám, jeho přátelům, že Gutfreund nějak nemůže se zařaditi. Živořil, ale vydržel. (...)

Zdroj: ŠTECH, Václav Vilém, „Léta s Gutfreundem“, Volné směry XXV, 1927-1928, str. 188-198

[1] „**Cizinecká legie**“: oddíl francouzského vojska, kde sloužili zahraniční vojáci, především z kolonií, ale i z jiných zemí. Byla založena v 1. polovině 19. století během francouzské kolonizace Alžírsko. Po rozpadu francouzské koloniální říše roku 1962 ztratila cizinecká legie svůj původní význam.

[2] „**Bérengerův zákon**“: nový zákon, který dostal název podle svého předkladatele Henry Bérengera a který vstoupil v platnost v srpnu 1915. Zakazoval najímat do francouzské armády vojáky z nepřátelských států, týkal se tedy také Rakušanů a Čechů.

- **Dokument 5: Gutfreundův dopis francouzskému ministru války z 25. 10. 1916**

„Pane ministře,

jako Čech a bývalý válečný dobrovolník, který sloužil dvacet měsíců v (...) cizinecké legii a v současné době je internován jako civilní vězeň, Vás naléhavě prosím o propuštění na svobodu. (...) Když jsem se stal válečným dobrovolníkem, přijal jsem všechna možná osobní rizika, nabídl jsem svůj život Francii.

(...) V srpnu 1915 jsem spolu s dalšími (...) krajany zaslal žádost o propuštění, opíraje se o zákon (...), který zrušil vojenské závazky uzavřené rakousko-uherskými poddanými (...). Odevzdali jsme tuto žádost s nadějí, že se nám podaří docílit úpravy tohoto zákona, tak zraňujícího naše národní city, a že úřady, přesvědčené o našem protirakouském citění,

prokázaném naší válečnou službou ve francouzských řadách, tuto žádost nikdy nepoužijí (...). Nicméně (...) [několik] měsíců po jejím odeslání jsem byl spolu s jinými třemi Čechy (...) poslán do koncentračního tábora. Od té doby jsem internován bez možnosti dozvědět se, proč jsem vlastně podezřelý a proč se se mnou jedná jako s nepřítelem (...).“

Zdroj: ŠETLÍK, Jiří (ed.), *Otto Gutfreund. Zázemí tvorby*, Odeon, Praha, 1989, str. 50-51

DOK. 4 a 5

1 – Kdo je autorem těchto dokumentů? O jaký druh historického pramene se jedná?

DOK. 4

2 – Jaké důležité rozhodnutí učinil Gutfreund v srpnu roku 1914? Jak tím dokázal své vlastenectví?

DOK. 4

3 – S jakými problémy se Gutfreund setkal v cizinecké legii?

DOK. 4 a 5

4 – Proč byl Gutfreund poslán uprostřed války do koncentračního tábora?

DOK. 5

5 – Kdy a s jakými pocity píše Gutfreund francouzskému ministru války? Co po něm žádá?

DOK. 4

6 – Jak popisuje autor Gutfreundův pobyt v koncentračním táboře?

DOK. 4

7 – S jakými těžkostmi se Gutfreund potýkal po skončení války?

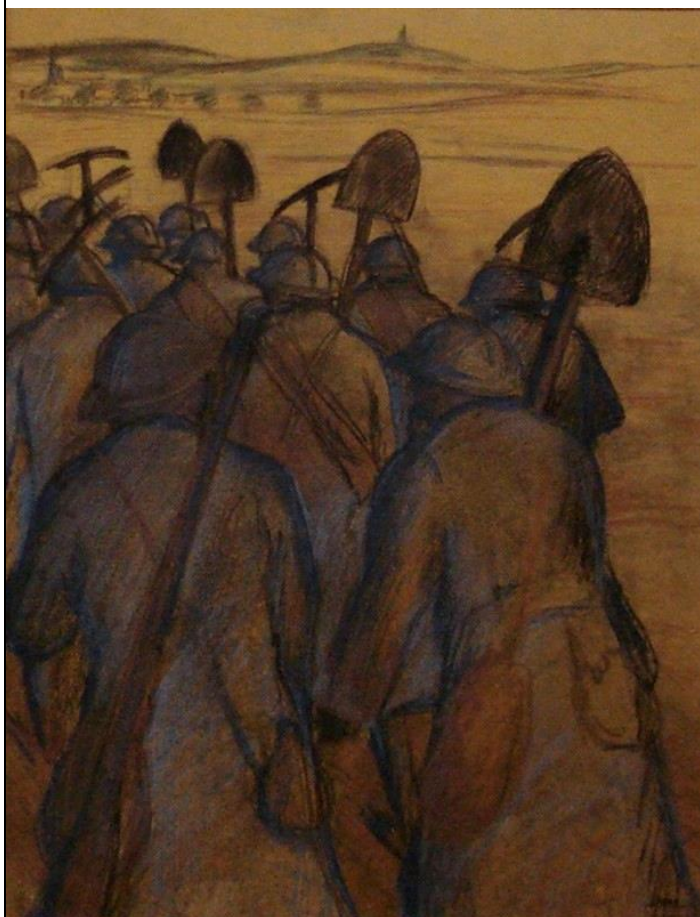
SHRNUTÍ: Jakým způsobem ilustruje Gutfreundova válečná zkušenost obtíže československé zahraniční akce?



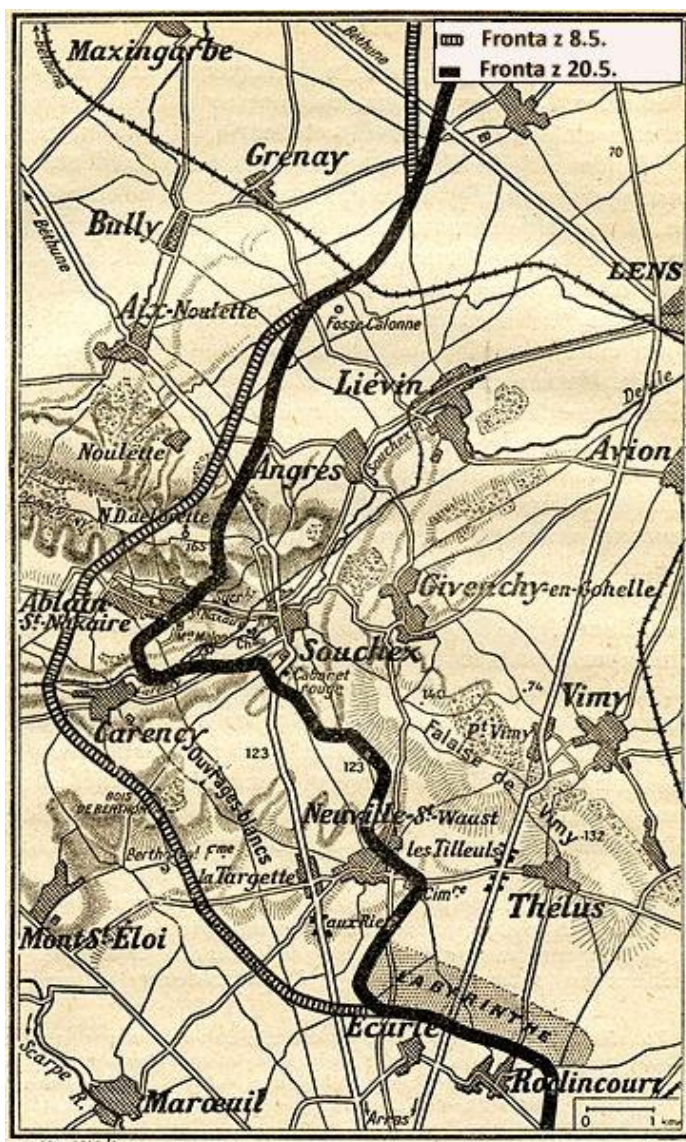
III – Válka jako umělecká inspirace

Válečné události na čas přerušily Gutfreundovu uměleckou činnost. Hrůzy války ho však natrvalo poznamenaly a prožitky z fronty inspirovaly jeho další tvorbu. Po návratu do Československa zde dostal jako bývalý legionář několik zakázek s vojenskou tematikou. Jakým způsobem se válka odráží v Gutfreundově válečné a poválečné tvorbě?

- **Dokument 6: Ranní návrat z práce v předních liniích Mont-Saint-Eloi, jaro 1915, Vojenský historický ústav, 1918**



- **Dokument 7: Mapa bojiště u Mont-Saint-Eloi, květen 1915, Wikimedia**



- **Dokument 8: Ofenzívy v Champagne a v Artois, 1915.** Zdroj: decouvrir-grande-guerre.fr



DOK. 7 a 8

1 – Najdi na mapě vesnici Mont-Saint-Eloi. Poblíž kterého většího města se nachází (název je uveden velkými písmeny)? S pomocí dokumentu 7 zakresli Mont-Saint-Eloi do dokumentu 8.

DOK. 8

2 – Ve kterém francouzském regionu se nachází Mont-Saint-Eloi? Co se odehrálo v tomto regionu na jaře 1915?

DOK. 6, 7 a 8

3 – Proč hrála vesnice Mont-Saint-Eloi důležitou roli? Jaký byl výsledek ofenzívy?

DOK. 6

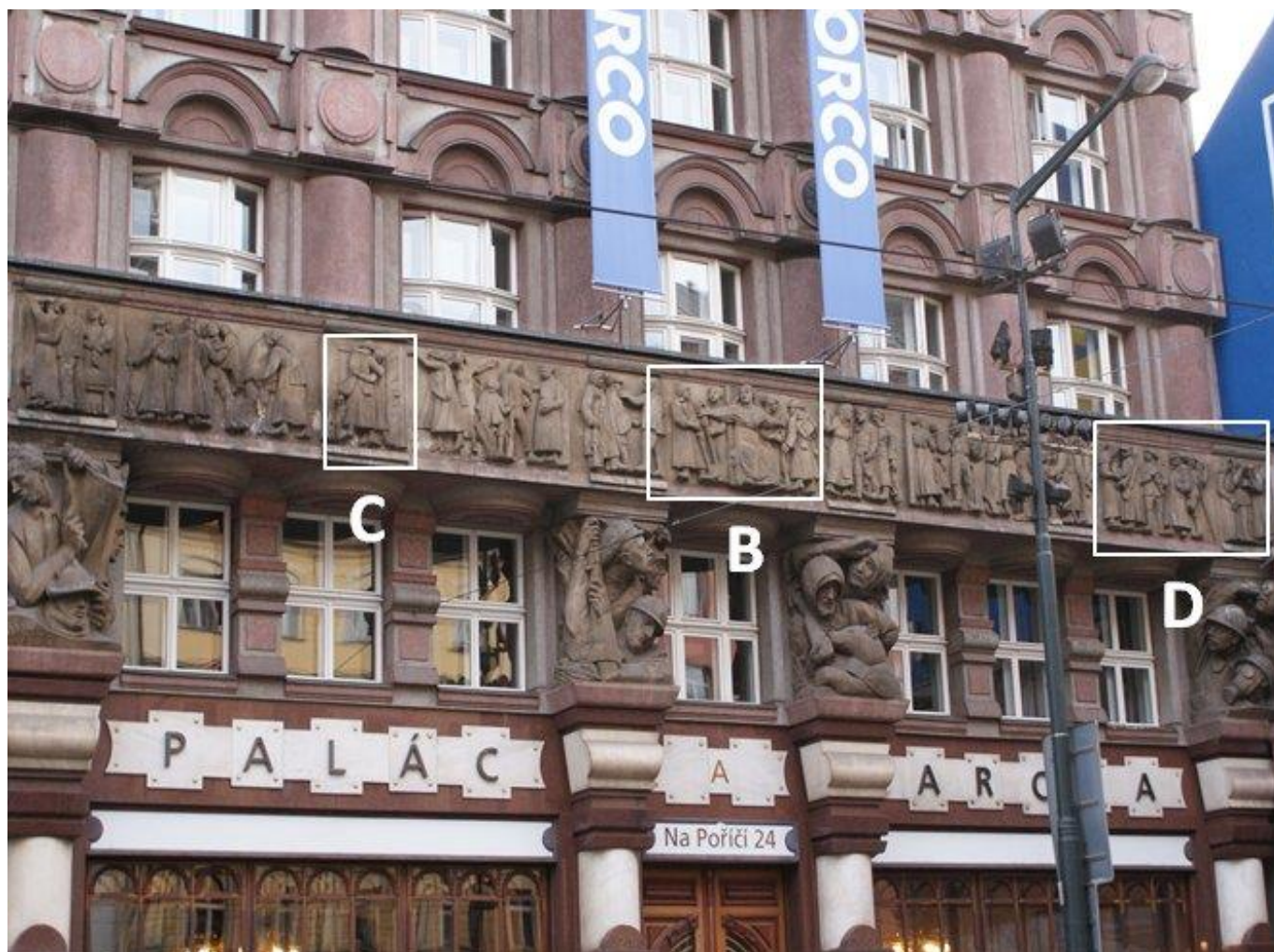
4 – Popiš Gutfreundův obraz a vysvětli jeho název.

DOK. 6

5 – S jakými pocity autor vzpomínal na tyto události? Svoji odpověď vysvětli pomocí obrazu.

- **Dokument 9: Vlys na průčelí Legiobanky v Praze, 1923; Zdroj: foto ČŠBH**

A – Vlys na průčelí Legiobanky (dnešní Palác Archa)



B, C a D – Detaily vlysu



E – První veřejná zakázka

„Gutfreund (...) chápal požadavků, jaké pro umění nesou sebou úkoly veřejné. (...) Právě tyto zakázky (...) byly jeho prvními veřejnými úspěchy a znamenaly konec existenčního živoření. Překvapil v nich (...) darem epického vypravování, spojeným s intimním citem pro život (...), [zaujala] srdečnost líčení příjezdu legionářů. [Nejsou] v něm (...) veliká heroická gesta, jenom středová postava Republiky (...) jest slavnostní, jinak veliká chvíle návratu mění se v řadu výjevů intimních, (...) kde největší radost shledání i veliká bolest smrti vyjádřeny jsou velmi lidsky (...).

Zdroj: ŠTECH, Václav Vilém, „Léta s Gutfreudem“, Volné směry XXV, 1927-1928, str. 188-198

DOK. 9E

1 – Na jakém druhu zakázek pracoval Gutfreund v poválečném období? Proč pro něj byly důležité?

2 – S pomocí dokumentů 9A, B, C a D odhadni, na které části Legiobanky můžeme vidět Gutfreundovo dílo.

3 – Popiš postavu z dokumentu 9B. Ve které části vlysu se nachází (dok. 9A a 9E)? Co symbolizuje (dok. 9E)?

4 – Popiš scény zobrazené na dokumentech 9C a 9D. Použij také dokument 9E. Jaký název bys dal(a) Gutfreundovu dílu?

5 – Jaký obraz války zde Gutfreund podává? V čem se toto pojetí liší od umělcovy válečné tvorby?

• Dokument 10: Umění v samostatném státu

A – „Náhle přišla válka a obrátila věci i lidi, zevně i uvnitř. (...) Podstatně dnes změněná situace mladých ukazuje, jaký ohromný význam pro vnitřní poměry našeho umění měl vznik samostatného státu.“

Zdroj: ŠTECH, Václav Vilém, „Léta s Gutfreundem“, Volné směry XXV, 1927-1928, str. 188-198

B – Ten celý vlastenecký a lidský ethos pomníku. Jak nezvyklá a nová to byla pro něho úloha!“

Zdroj: KRAMÁŘ, Vincenc, „Člověk a umělec a jeho poslední veliké dílo“, Volné směry XXV, 1927-1928, str. 168

1 – Jaký vliv měla válka a vznik samostatného státu na Gutfreundovu uměleckou tvorbu?

SHRNUTÍ: Jakým způsobem se válka odráží v Gutfreundově válečné a poválečné tvorbě?

